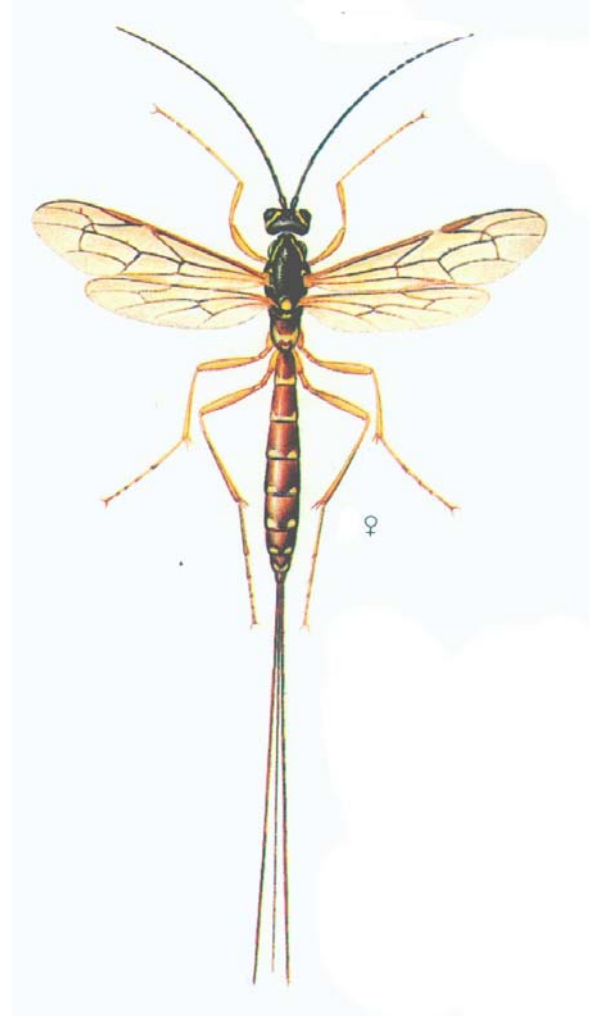


RHYSSA PERSUASORIA L.

(*Hymenoptera*, fam. *Ichneumonidae*, Subf. *Pimplinae*, Tribu *Pimplini*)

De *Terebrantia* vormen een groep parasiterende *Hymenoptera* met lange legboor, het zijn geen wespen, deze vormen de groep *aculeata*, angeldragende *Hymenoptera*, de benaming wasp van Engelse auteurs is dus foutief.

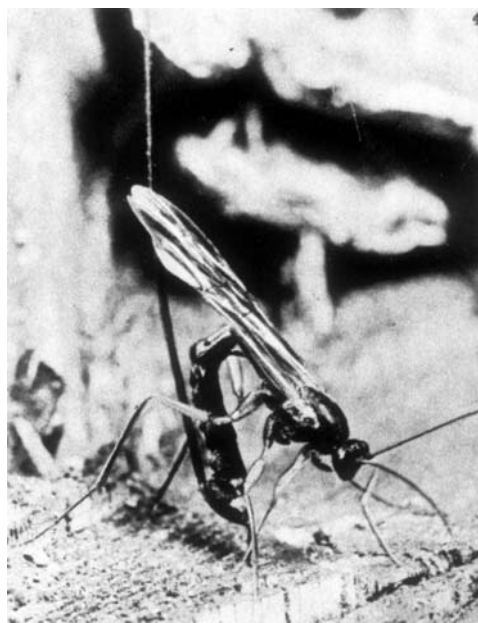
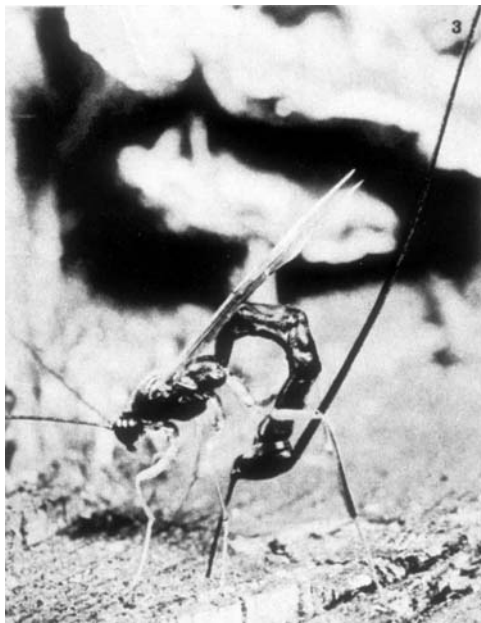
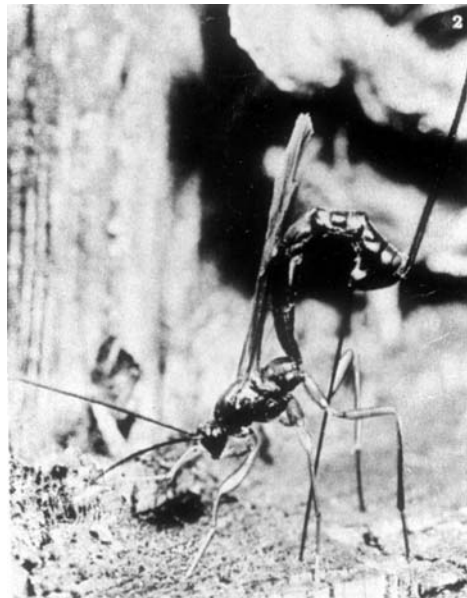
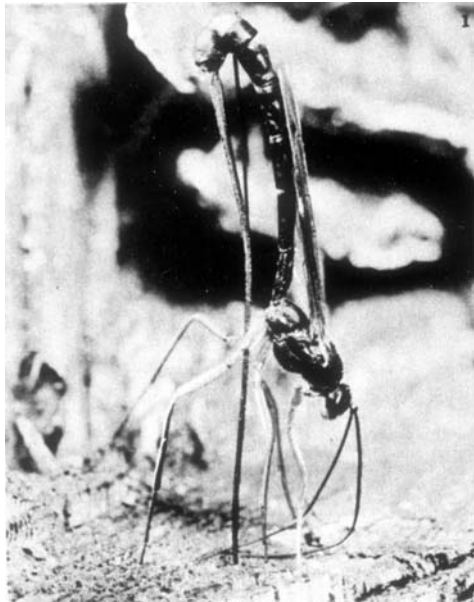


De *Ichneumonidae* omvatten meer dan 30.000 soorten over de ganse wereld, voor Europa zijn er ± 180 soorten bekend. Voor Engeland ± 10 . *Rhyssa persuasoria* is een mooie sluipwesp, bruin met gele vlekken, lengte ongeveer 25mm dus 2,5 cm zonder de legboor die ± 3 cm lang is, dus langer dan het lichaam van de sluipwesp. *Rhyssa persuasoria* L. is in larve toestand de parasiet van de larve van de grote houtwesp *Urocerus (Sirex) gigas* L. (*Hymenoptera Symphyta Siricoidea* Fam. *Siricidae* Subf. *Siricinae*). Deze larve leeft in het hout van naaldbomen (coniferen), ze leven op ± 3 cm diepte in het hout. Toch weet *Rhyssa* hen te vinden, waarschijnlijk afgaande op geluidstrillingen opgevangen door de antennae en door de poten terwijl ze tamelijk snel over de schors loopt. Als de siricide larve ontdekt is begint *Rhyssa* met de legboor te boren, de legboor schijnt in rust een dunne verlenging van het lichaam maar het is in feite een complex orgaan, een boor met een punt

waarop volgens sommigen ijzerionen zouden uitgekristalliseerd zijn hetgeen het doordringvermogen ervan zou verklaren. Deze legboor omvat 5 delen, de buitenste twee vormen een schede die de eigenlijke legboor volledig omringen en beschermen, de legboor zelf bestaat uit twee fijne stiletten met scherpe en getande punt, het derde deel is dan het gegroefde middenstuk waarin de twee borende stiletto's van boven naar onder glijden en waarlangs ook het ei naar buiten komt. Om in het hout te boren komt de eigenlijke legboor los uit de twee helften van de schede en deze zijn dan naar boven gericht, terwijl de eigenlijke legboor zelf vertikaal begint te boren. Het achterlijf wordt hierbij stevig vastgehouden door de achterpoten. In 20 minuten boort *Rhyssa* 4 tot 5 cm diep en in de buis gevormd door het middenstuk en de twee borende stiletto's glijdt het ei naar beneden en wordt op de houtwesp

larve afgelegd. In Midden Europa komt behalve *Rhyssa persuasoria* L. ook *Rhyssa amoena* voor. Beide zijn parasieten van de naaldhout Siricidae. De 3 nauw verwante Megarhyssa soorten parasiteren op loofhout *Siricidae* (*Tremex* sp.) De kleinere *Rhyssa* uit de onderfamilie *Rhyssinae* parasiteren *Xiphydriidae*. De larven, pre-poppen en poppen van de houtwespen worden verdoofd en daarna in het 4^e larvenstadium door de *Rhyssini* larven uitgezogen. Gedurende de 3 jaar ontwikkeling van de *Siricini* kunnen 3 generaties van *Rhyssa* tot ontwikkeling komen. Toch zijn zij zelf ook niet veilig want in Europa alleen reeds zijn 2 soorten bekend uit het genus *Pseudorhyssa* (Tribus *Dolomeristini*) die op *Rhyssa* larven parasiteren. De legboor van *Pseudorhyssa* is niet geschikt om in het hout te boren. De wijfjes van deze parasieten wachten dan in de nabijheid van borende *Rhyssini* & om, als deze hun ei hebben afgelegd, zelf langs hun dunne legboor in het reeds geboorde kanaal hun ei af te leggen naast het ei van de *Rhyssini* parasiet. De beweeglijke agressieve larve van *Pseudorhyssa* doodt eerst de primaire

parasiet, de *Rhyssa* larve om dan zelf de houtwespen larve op te vreten.





Op deze foto's zie je de diverse stadia van het boren door *Rhyssa persuasoria*

Taxonomie van de besproken soorten:

Parasieten

Ichneumonidae

F. *Pimplinae*

SF. *Pimplinae*

Tribu *Pimplini*

S. Tribu *Rhyssini*

Genus *Megarhyssa*

M. atrata FABRICIUS

M. greeni VIERECK

M. macrus LINNAEUS

M. nortoni CRESSON

Genus *Rhyssa*

R. persuasoria L.

R. amoena

Genus *Rhyssella*

Geparasiteerde soorten

Symphyta

Siricoidea

Xyphydriidae

Genus *Xyphydria*

X. camelus L

X. picta KONOW

X. longicollis FOURCROY

X. prolongata FOUREZ

Genus *Konowia* BRAUNS

K. betulae ENSLIN

Siricidae

Siricini

Sirex groep

Genus *Urocerus* GEOFFROY

U. gigas LINNAEUS

U. fantoma

U. augur KLUG.

U. albicornis

R. nitida CRESSON

U. californicus NORTON

U. cressoni NORTON

Tribus *Dolomeristini*

Genus *Theronia*

T. atalantae

Genus *Dolomerista*

Dolomerista sp.

Parasiet van bladwespen

Genus *Sirex* LINNAEUS 1761

S. juvenus L.

S. carinthiacus KONOW

S. ermak SEMENOV

S. varipes WALKER

S. cyanens FABR.

S. areolatus CRESSON

S. noctilio FABRICIUS

Genus *Xeris* A. COSTA 1894

X. spectrum

Tremicinae in loofbomen

Genus *Tremix* JURINE 1807

T. fuscicornis FABRICIUS

T. columba LINNAEUS

T. magus FABRICIUS

T. alchymista MOCSARY